

W-Rückkühler

W drycoolers



5



Energielabel
Energy label

GFW

Wärmeträger / Brine

50 Hz

Platzsparende Ausführung bei hoher Nennleistung

Geringe Breite

Geringe Bauhöhe

Geringe Verschmutzung durch optimales Lamellendesign (keine Splitlamelle)

Bewährte Güntner Tragrohr-Konstruktion

Space saving construction at high nominal capacity

Low width

Low height

Low soiling of fins due to optimal fin design (fin not splitted)

Güntner's proven floating coil design

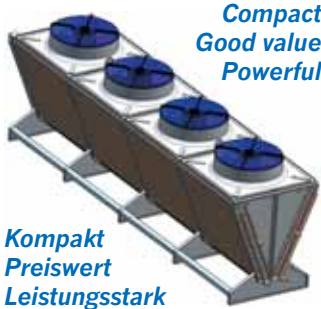
www.guentner.de

Anwendungsvorteile

für Anlagenbauer, Planer
und Betreiber

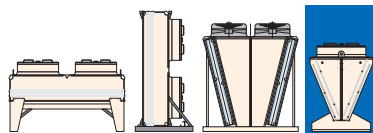
Application benefits

for contractors, planners
and operators



Compact
Good value
Powerful

Kompakt
Preiswert
Leistungsstark



GFH **GFV** **GFD** **GFW**

- 50 % mehr Leistung bezogen auf die Grundfläche
 - Geringe Kältemittelfüllmenge
 - Geringe Bauhöhe (1,66 m)
 - Geringe Breite (1,185 m)
 - Es können zwei Geräte neben einander transportiert werden
 - ⇒ geringere Transportkosten
 - Um hohe Leistungen abzudecken, können mehrere Geräte platzsparend bei hoher Nennleistung aneinander gereiht werden.
 - Um eine ausreichende luftseitige Beaufschlagung zu gewährleisten, ist bei zwei- oder mehrreihiger Aufstellung eine Unterkonstruktion erforderlich. Planungshilfe hierzu erhalten Sie über unseren Vertrieb.
 - Einfacher Transport durch werkseitig montierte Kranlaschen.
 - GFW rundet das bestehende Sortiment ab.
- Approx. 50 % more power in relation to the floor space occupied
 - Low refrigerant charge
 - Low installation height (1.66 m)
 - Extremely narrow (1.185 m)
 - 2 units can be transported side by side
 - ⇒ lower transportation costs
 - In order to cover high loads, it is possible to mount several units side by side, which ensures high nominal capacities while saving space.
 - In order to ensure an unimpeded air supply, it is necessary to mount the units on a substructure when using a double-row or multiple-row line-up. For planning help, please call our sales department.
 - Easy transport due to factory-mounted crane lugs.
 - The GFW rounds out the current range of units.

Nomenklatur / Nomenclature

| | | |
|--|----------------------------------|------------|
| Güntner Rückkühler mit Axialventilatoren | GF | |
| Güntner Drycooler with axial fans | | |
| mehrere Geräte nebeneinander reihbar | W | |
| multiple-row line-up possible | | |
| Ventilator | 080 | |
| Fan | | |
| Ø 800 mm | | |
| Generation | .2 | |
| Generation | | |
| Anzahl der Ventilatoren | / 8 | |
| Number of fans | | |
| Normalausführung | Standard design | - N |
| Mittlere Ausführung | Medium noise level design | - M |
| Leise Ausführung | Low noise level design | - L |
| Sehr leise Ausführung | Super low noise level design | - S |
| Extrem leise Ausführung | Extremely low noise level design | - E |
| Spannung / Phase / Frequenz | 400 V 3~ 50 Hz Δ | D |
| Voltage / Phase / Frequency | | |

Leistungstabellen

GFW...

Gewichte und Maße

Capacity tables

GFW...

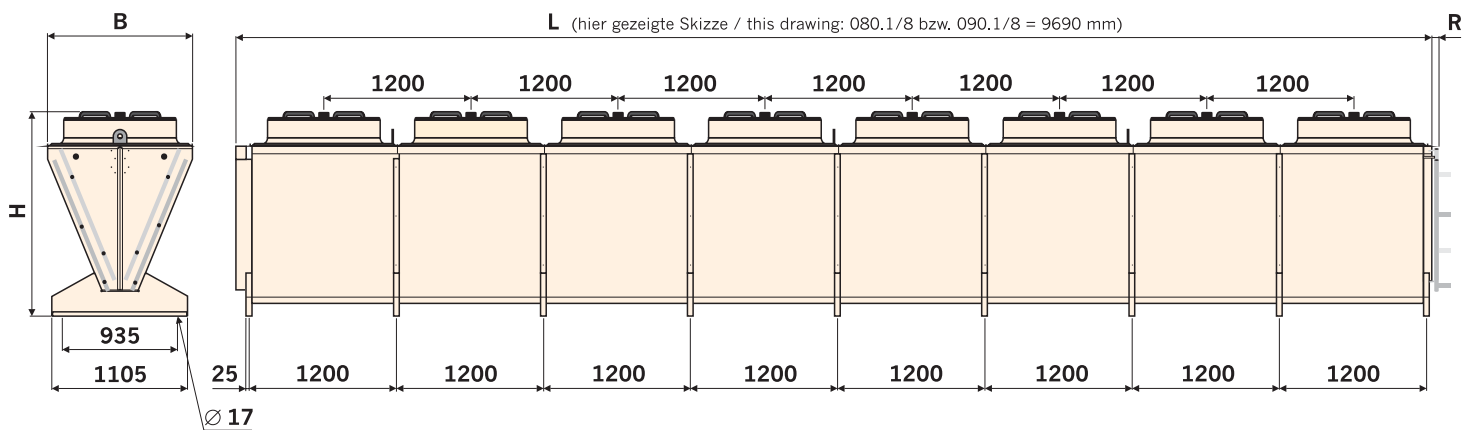
Weights and Measures

| Typ Type | Nennleistung Nominal capacity | | Luft- volumenstrom Air volume flow | | Ethylenglykol 34 % Ethylene glycol 34 % | | | | aufgenommene elektrische Leistung consumed power | | Motordaten Motor data | | Energie-Effizienz-Klasse Energy efficiency class | | Schall- druck- pegel Sound pressure level | | Strang-Anzahl Number of branches | Gewicht Weight | Rohrvolumen Tube volume | Fläche Surface |
|-------------|----------------------------------|------|--|--------|--|-------|-------------------------------|------|---|------|------------------------------------|------------------------------------|---|----|--|------|-------------------------------------|-------------------|----------------------------|-------------------|
| | 34 Vol. % 40/35 °C 25 °C | | | | Volumenstrom Volume flow | | Druckverlust Pressure drop | | P_{el} total | | | | | | | | | | | |
| | Δ | Y | Δ | Y | Δ | Y | Δ | Y | Δ | Y | Δ | Y | Δ | Y | Δ | Y | | | | |
| | kW | | m³/h | | m³/h | | bar | | kW | | | | dB(A)10m | | | | | | | |
| N | 080.2/2 | 132 | 108 | 42000 | 32400 | 25,0 | 20,4 | 0,27 | 0,19 | 3,4 | 2,3 | Δ $P_{el} = 1800 W$ | D/C | 51 | 44 | 32 | 503 | 55 | 536 | |
| | 080.2/3 | 201 | 163 | 63000 | 48600 | 38,0 | 30,8 | 0,37 | 0,26 | 5,1 | 3,4 | $P_{mech} = 1450 W$ | D/C | 53 | 46 | 48 | 721 | 80 | 804 | |
| | 080.2/4 | 259 | 211 | 84000 | 64800 | 49,3 | 40,0 | 0,26 | 0,18 | 6,8 | 4,5 | $l = 3,8 (400 V)$ | D/C | 54 | 47 | 64 | 949 | 106 | 1072 | |
| | 080.2/5 | 335 | 272 | 105000 | 81000 | 63,3 | 51,6 | 0,49 | 0,34 | 8,5 | 5,7 | $n = 890 min^{-1}$ | D/C | 55 | 48 | 96 | 1167 | 131 | 1340 | |
| | 080.2/6 | 410 | 333 | 126000 | 97200 | 77,7 | 62,9 | 0,82 | 0,56 | 10,1 | 6,8 | $P_{el} = 1150 W$ | D/C | 55 | 48 | 96 | 1387 | 157 | 1609 | |
| | 080.2/7 | 416 | 336 | 147000 | 113400 | 78,4 | 63,7 | 0,15 | 0,10 | 11,8 | 7,9 | $P_{mech} = 610 W$ | D/D | 56 | 49 | 192 | 1603 | 182 | 1877 | |
| | 080.2/8 | 487 | 393 | 168000 | 129600 | 92,4 | 74,5 | 0,22 | 0,15 | 13,5 | 9,0 | $l = 2,2 (400 V)$ | D/D | 56 | 49 | 192 | 1829 | 208 | 2145 | |
| | 090.1/2 | 173 | 150 | 62200 | 50000 | 32,3 | 27,9 | 0,44 | 0,34 | 7,1 | 4,7 | $n = 690 min^{-1}$ | E/D | 60 | 54 | 48 | 537 | 55 | 536 | |
| | 090.1/3 | 264 | 227 | 93300 | 75000 | 49,1 | 42,3 | 0,61 | 0,47 | 10,7 | 7,1 | Δ $P_{el} = 3600 W / P_2 = 2790 W$ | E/D | 62 | 56 | 64 | 777 | 80 | 804 | |
| | 090.1/4 | 341 | 294 | 124400 | 100000 | 63,5 | 54,8 | 0,42 | 0,32 | 14,2 | 9,4 | $l = 7,2 (400 V)$ | E/D | 63 | 57 | 96 | 1015 | 106 | 1072 | |
| 090.1/5 | 441 | 380 | 155500 | 125000 | 82,1 | 70,7 | 0,79 | 0,61 | 17,8 | 11,8 | $n = 890 min^{-1}$ | E/D | 64 | 58 | 96 | 1253 | 131 | 1340 | | |
| 090.1/6 | 458 | 393 | 186600 | 150000 | 85,2 | 73,1 | 0,16 | 0,12 | 21,3 | 14,1 | Y $P_{el} = 2500 W / P_2 = 1360 W$ | E/E | 64 | 58 | 192 | 1486 | 157 | 1609 | | |
| 090.1/7 | 552 | 474 | 217700 | 175000 | 102,8 | 88,2 | 0,25 | 0,19 | 24,9 | 16,5 | $l = 4,3 (400 V)$ | E/E | 65 | 59 | 192 | 1729 | 182 | 1877 | | |
| 090.1/8 | 647 | 555 | 248800 | 200000 | 120,4 | 103,2 | 0,37 | 0,28 | 28,4 | 18,8 | $n = 700 min^{-1}$ | E/E | 65 | 59 | 192 | 1970 | 208 | 2145 | | |
| M | 080.2/2 | 128 | 91,0 | 37600 | 24800 | 24,2 | 17,2 | 0,75 | 0,41 | 2,8 | 1,4 | Δ $P_{el} = 1500 W$ | C/C | 48 | 38 | 32 | 503 | 55 | 536 | |
| | 080.2/3 | 191 | 136 | 56400 | 37200 | 36,3 | 25,8 | 0,74 | 0,40 | 4,1 | 2,2 | $P_{mech} = 960 W$ | C/C | 50 | 40 | 48 | 721 | 80 | 804 | |
| | 080.2/4 | 254 | 181 | 75200 | 49600 | 48,1 | 34,2 | 0,72 | 0,40 | 5,5 | 2,9 | $l = 2,8 (400 V)$ | C/C | 51 | 41 | 64 | 949 | 106 | 1072 | |
| | 080.2/5 | 307 | 219 | 94000 | 62000 | 58,2 | 41,5 | 0,42 | 0,23 | 6,9 | 3,6 | $n = 800 min^{-1}$ | D/C | 52 | 42 | 96 | 1167 | 131 | 1340 | |
| | 080.2/6 | 376 | 267 | 112800 | 74400 | 71,1 | 50,5 | 0,70 | 0,38 | 8,3 | 4,3 | $P_{mech} = 240 W$ | C/C | 52 | 42 | 96 | 1387 | 157 | 1609 | |
| | 080.2/7 | 380 | 268 | 131600 | 86800 | 72,2 | 50,5 | 0,13 | 0,07 | 9,7 | 5,0 | $l = 1,45 (400 V)$ | D/C | 53 | 43 | 96 | 1603 | 182 | 1877 | |
| | 080.2/8 | 445 | 314 | 150400 | 99200 | 83,9 | 59,0 | 0,19 | 0,10 | 11,0 | 5,8 | $n = 530 min^{-1}$ | D/C | 53 | 43 | 192 | 1829 | 208 | 2145 | |
| | 090.1/2 | 156 | 119 | 53000 | 36600 | 29,0 | 22,1 | 0,37 | 0,22 | 5,4 | 3,0 | Δ $P_{el} = 2800 W / P_2 = 1800 W$ | E/D | 57 | 49 | 48 | 537 | 55 | 536 | |
| | 090.1/3 | 237 | 180 | 79500 | 54900 | 44,1 | 33,5 | 0,50 | 0,31 | 8,1 | 4,5 | $l = 5,1 (400 V)$ | E/D | 59 | 51 | 64 | 777 | 80 | 804 | |
| | 090.1/4 | 307 | 233 | 106000 | 73200 | 57,1 | 43,3 | 0,34 | 0,21 | 10,8 | 6,0 | $n = 770 min^{-1}$ | E/D | 60 | 52 | 96 | 1015 | 106 | 1072 | |
| 090.1/5 | 396 | 300 | 132500 | 91500 | 73,7 | 55,9 | 0,65 | 0,40 | 13,5 | 7,5 | Y $P_{el} = 1500 W / P_2 = 660 W$ | E/D | 61 | 53 | 96 | 1253 | 131 | 1340 | | |
| 090.1/6 | 485 | 368 | 159000 | 109800 | 90,3 | 68,4 | 1,10 | 0,67 | 16,2 | 9,0 | $l = 2,6 (400 V)$ | E/D | 61 | 53 | 96 | 1486 | 157 | 1609 | | |
| 090.1/7 | 494 | 372 | 185500 | 128100 | 92,0 | 69,2 | 0,21 | 0,12 | 18,9 | 10,5 | $n = 550 min^{-1}$ | E/D | 62 | 54 | 192 | 1729 | 182 | 1877 | | |
| 090.1/8 | 578 | 435 | 212000 | 146400 | 107,7 | 81,0 | 0,30 | 0,18 | 21,6 | 12,0 | | E/D | 62 | 54 | 192 | 1970 | 208 | 2145 | | |
| L | 080.2/2 | 108 | 86,7 | 30400 | 23400 | 20,3 | 16,4 | 0,56 | 0,38 | 1,52 | 0,89 | Δ $P_{el} = 800 W$ | B/B | 44 | 38 | 32 | 503 | 55 | 536 | |
| | 080.2/3 | 161 | 130 | 45600 | 35100 | 30,5 | 24,7 | 0,55 | 0,37 | 2,28 | 1,34 | $P_{mech} = 690 W$ | B/B | 46 | 40 | 48 | 721 | 80 | 804 | |
| | 080.2/4 | 214 | 172 | 60800 | 46800 | 40,4 | 32,6 | 0,53 | 0,36 | 3,04 | 1,78 | $l = 1,95 (400 V)$ | B/B | 47 | 41 | 64 | 949 | 106 | 1072 | |
| | 080.2/5 | 272 | 219 | 76000 | 58500 | 51,5 | 41,4 | 1,00 | 0,68 | 3,80 | 2,23 | $n = 670 min^{-1}$ | B/B | 48 | 42 | 96 | 1167 | 131 | 1340 | |
| | 080.2/6 | 316 | 255 | 91200 | 70200 | 59,8 | 48,1 | 0,52 | 0,35 | 4,56 | 2,67 | $P_{el} = 490 W$ | C/B | 48 | 42 | 96 | 1387 | 157 | 1609 | |
| | 080.2/7 | 374 | 301 | 106400 | 81900 | 70,7 | 57,1 | 0,80 | 0,54 | 5,32 | 3,12 | $P_{mech} = 330 W$ | B/B | 49 | 43 | 96 | 1603 | 182 | 1877 | |
| | 080.2/8 | 373 | 298 | 121600 | 93600 | 70,7 | 56,7 | 0,14 | 0,09 | 6,08 | 3,56 | $l = 1,0 (400 V)$ | C/B | 49 | 43 | 192 | 1829 | 208 | 2145 | |
| | 090.1/2 | 105 | 67 | 29400 | 17400 | 19,5 | 12,6 | 0,53 | 0,24 | 1,48 | 0,70 | Δ $P_{el} = 760 W / P_2 = 400 W$ | B/B | 46 | 34 | 32 | 537 | 55 | 536 | |
| | 090.1/3 | 157 | 101 | 44100 | 26100 | 29,2 | 18,8 | 0,52 | 0,24 | 2,22 | 1,05 | $l = 1,6 (400 V)$ | B/B | 48 | 36 | 48 | 777 | 80 | 804 | |
| | 090.1/4 | 208 | 134 | 58800 | 34800 | 38,7 | 25,0 | 0,51 | 0,23 | 2,96 | 1,40 | $n = 600 min^{-1}$ | B/B | 49 | 37 | 64 | 1015 | 106 | 1072 | |
| 090.1/5 | 265 | 171 | 73500 | 43500 | 49,3 | 31,7 | 0,95 | 0,44 | 3,70 | 1,75 | Y $P_{el} = 360 W / P_2 = 100 W$ | B/B | 50 | 38 | 64 | 1253 | 131 | 1340 | | |
| 090.1/6 | 308 | 198 | 88200 | 52200 | 57,3 | 36,8 | 0,49 | 0,22 | 4,44 | 2,10 | $l = 0,8 (400 V)$ | C/B | 50 | 38 | 96 | 1486 | 157 | 1609 | | |
| 090.1/7 | 364 | 234 | 102900 | 60900 | 67,8 | 43,5 | 0,76 | 0,35 | 5,18 | 2,45 | $n = 370 min^{-1}$ | B/B | 51 | 39 | 96 | 1729 | 182 | 1877 | | |
| 090.1/8 | 420 | 269 | 117600 | 69600 | 78,2 | 50,2 | 1,10 | 0,50 | 5,92 | 2,80 | | B/B | 51 | 39 | 96 | 1970 | 208 | 2145 | | |
| S | 080.2/2 | 76,4 | 63,0 | 20400 | 16000 | 14,2 | 11,7 | 0,66 | 0,47 | 0,62 | 0,34 | Δ $P_{el} = 310 W$ | A/A | 35 | 29 | 24 | 503 | 55 | 450 | |
| | 080.2/3 | 115 | 95,2 | 30600 | 24000 | 21,5 | 17,7 | 0,90 | 0,64 | 0,93 | 0,51 | $P_{mech} = 190 W$ | A/A | 37 | 31 | 32 | 721 | 80 | 675 | |
| | 080.2/4 | 153 | 126 | 40800 | 32000 | 28,4 | 23,5 | 0,64 | 0,45 | 1,24 | 0,68 | $l = 1,05 (400 V)$ | A/A | 38 | 32 | 48 | 949 | 106 | 900 | |
| | 080.2/5 | 189 | 156 | 51000 | 40000 | 35,2 | 29,0 | 0,52 | 0,37 | 1,55 | 0,85 | $n = 440 min^{-1}$ | A/A | 39 | 33 | 64 | 1167 | 131 | 1125 | |
| | 080.2/6 | 229 | 189 | 61200 | 48000 | 42,7 | 35,3 | 0,87 | 0,62 | 1,86 | 1,02 | $P_{el} = 170 W$ | A/A | 39 | 33 | 64 | 1387 | 157 | 1350 | |
| | 080.2/7 | 259 | 214 | 71400 | 56000 | 48,3 | 39,8 | 0,42 | 0,30 | 2,17 | 1,19 | $P_{mech} = 90 W$ | A/A | 40 | 34 | 96 | 1603 | 182 | 1574 | |
| | 080.2/8 | 299 | 247 | 81600 | 64000 | 55,7 | 46,0 | 0,60 | 0,43 | 2,48 | 1,36 | $l = 0,44 (400 V)$ | A/A | 40 | 34 | 96 | 1829 | 208 | 1799 | |
| | 090.1/2 | 108 | 84,9 | 30400 | 22800 | 20,0 | 15,8 | 0,56 | 0,37 | 1,40 | 0,88 | $n = 340 min^{-1}$ | B/B | 44 | 38 | 32 | 537 | 55 | 536 | |
| | 090.1/3 | 161 | 127 | 45600 | 34200 | 30,0 | 23,7 | 0,55 | 0,36 | 2,10 | 1,32 | Δ $P_{el} = 700 W / P_2 = 430 W$ | B/B | 46 | 40 | 48 | 777 | 80 | 804 | |
| | 090.1/4 | 214 | 169 | 60800 | 45600 | 39,8 | 31,4 | 0,53 | 0,35 | 2,80 | 1,76 | $l = 1,8 (400 V)$ | B/B | 47 | 41 | 64 | 1015 | 106 | 1072 | |
| 090.1/5 | 272 | 215 | 76000 | 57000 | 50,7 | 40,0 | 1,00 | 0,65 | 3,50 | 2,20 | $n = 440 min^{-1}$ | B/B | 48 | 42 | 64 | 1253 | 131 | 1340 | | |
| 090.1/6 | 316 | 249 | 91200 | 68400 | 58,9 | 46,4 | 0,52 | 0,34 | 4,20 | 2,64 | Y $P_{el} = 450 W / P_2 = 220 W$ | B/B | 48 | 42 | 96 | 1486 | 157 | 1609 | | |
| 090.1/7 | 374 | 294 | 106400 | 79800 | 69,6 | 54,8 | 0,80 | 0,52 | 4,90 | 3,08 | $l = 0,89 (400 V)$ | B/B | 49 | 43 | 96 | 1729 | 182 | 1877 | | |
| 090.1/8 | 373 | 292 | 121600 | 91200 | 69,4 | 54,3 | 0,14 | 0,09 | 5,60 | 3,52 | $n = 350 min^{-1}$ | C/B | 49 | 43 | 192 | 1970 | 208 | 2145 | | |

Abmessungen GFW...

Dimensions GFW...

| Größe Size | Abmessungen Dimensions | | | | |
|---------------|---------------------------|----|------|------|--------------------------------|
| | L | R | B | H | Anzahl der FüÙe No. of feet |
| | mm | mm | mm | mm | mm |
| 080.2/2 | 2490 | 85 | 1185 | 1660 | 6 |
| 080.2/3 | 3690 | 85 | 1185 | 1660 | 8 |
| 080.2/4 | 4890 | 85 | 1185 | 1660 | 10 |
| 080.2/5 | 6090 | 85 | 1185 | 1660 | 12 |
| 080.2/6 | 7290 | 85 | 1185 | 1660 | 14 |
| 080.2/7 | 8490 | 85 | 1185 | 1660 | 16 |
| 080.2/8 | 9690 | 85 | 1185 | 1660 | 18 |
| 090.1/2 | 2490 | 85 | 1185 | 1720 | 6 |
| 090.1/3 | 3690 | 85 | 1185 | 1720 | 8 |
| 090.1/4 | 4890 | 85 | 1185 | 1720 | 10 |
| 090.1/5 | 6090 | 85 | 1185 | 1720 | 12 |
| 090.1/6 | 7290 | 85 | 1185 | 1720 | 14 |
| 090.1/7 | 8490 | 85 | 1185 | 1720 | 16 |
| 090.1/8 | 9690 | 85 | 1185 | 1720 | 18 |



Anschlüsse

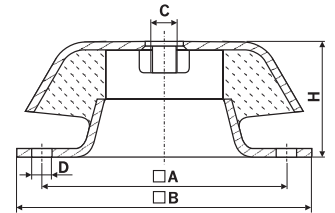
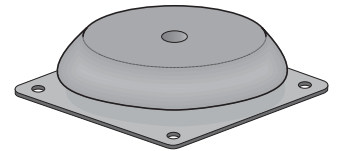
Connections

| Standard-Anschlussystem | | | | Sonderanschlüsse gegen Mehrpreis erhältlich. | | |
|-----------------------------------|-------------|-------------------------|-------------------------|--|----------------------------|------------------------|
| Standard connection system | | | | Special connections available at additional charge. | | |
| Ethylenglycol- volumenstrom | Anschlüsse | Entlüftungs- stutzen | Entleerungs- stutzen | Stahlanschluss | Stahlgewinde- anschluss | Stahl- flanschpaare |
| Volume flow of ethylene glycol | Connections | Vent connection | Drain connection | Steel connection | Steel thread connection | Steel flange pairs |
| m ³ /h | Cu Ø (mm) | | | St Ø (mm) | R | PN 10 DN |
| 4,5 | 2 x 22 | 3/8" | 3/8" | 26,9 | 2 x 3/4" | 20 |
| 7,1 | 2 x 28 | 3/8" | 3/8" | 33,7 | 2 x 1" | 25 |
| 11,6 | 2 x 35 | 1/2" | 1/2" | 42,4 | 2 x 1 1/4" | 32 |
| 17,1 | 2 x 42 | 1/2" | 1/2" | 48,3 | 2 x 1 1/2" | 40 |
| 28,2 | 2 x 54 | 1/2" | 1/2" | 60,3 | 2 x 2" | 50 |
| 40,8 | 2 x 64 | 1/2" | 1/2" | 76,1 | 2 x 2 1/2" | 65 |
| 58,8 | 4 x 54 | 1/2" | 1/2" | 60,3 | 2 x 2" | 50 |
| 81,5 | 4 x 64 | 1/2" | 1/2" | 76,1 | 2 x 2 1/2" | 65 |

Schwingmetallfüße (Zubehör)

Vibration dampers (Accessories)

| Typ Model | Belastung Load | H mm | A mm | B mm | C mm | D mm |
|--------------|-------------------|---------|---------|---------|---------|---------|
| SMA 1 | bis / to 350 kg | 40 | 88 | 108 | M12 | 9 |
| SMA 2 | 350 – 500 kg | 40 | 88 | 108 | M12 | 9 |
| SMA 3 | 500 – 700 kg | 50 | 132 | 168 | M16 | 13 |
| SMA 4 | 700 – 1000 kg | 50 | 132 | 168 | M16 | 13 |



Ventilatorabmessungen

Fan dimensions

| Typ Model | Abmessungen Dimensions | |
|-------------------------|---------------------------|-----|
| | D | F |
| | mm | mm |
| GFW 080.2.../...N bis E | 800 | 310 |
| GFW 090.1.../...N bis E | 900 | 360 |

Drehzahlregelung Schaltschränke

Speed control Switch cabinets



Drehzahlregler und Schaltschränke finden Sie im Güntner Katalog, Register 12, und im Güntner Product Calculator, GPC.

You can find speed controllers and switch cabinets in our Güntner catalogue under index 12 and in the Güntner Product Calculator, GPC.

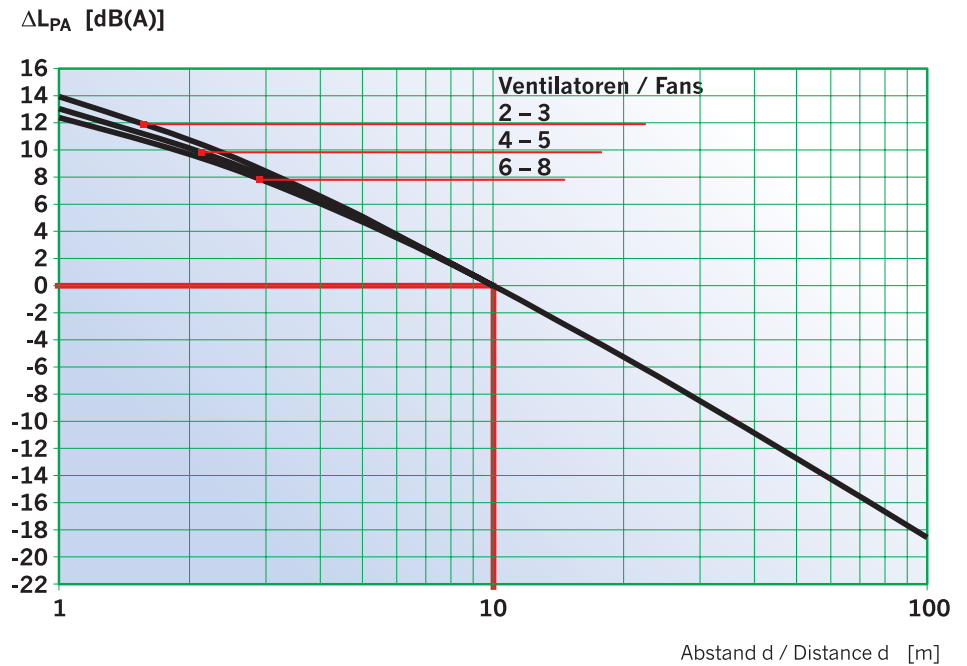
Zur Ermittlung des Schalldruckpegels sind die Schallleistungen der einzelnen Ventilatoren entsprechend der räumlichen Anordnung zu Grunde zu legen und die Schallausbreitung unter Berücksichtigung der örtlichen und räumlichen Verhältnisse zu bestimmen.

Schalt-, Anlauf- und Regelgeräusche sind nicht berücksichtigt.

For the calculation of the sound pressure level, take the sound power of the individual fans acc. to their position, and calculate the sound propagation considering the local and ambient conditions.

Speed change, start up and control noises are not taken into account.

| Ventilator- typ | Drehzahl Speed | | Schallleistungspegel L_{wa} — pro Oktave — pro Ventilator Sound power level L_{wa} — per octave — per fan | | | | | | | | | | | | | | | | L_{wa} total | |
|--------------------|-------------------|-----|--|----|--------|----|--------|----|--------|----|---------|----|---------|----|---------|----|---------|----|-------------------|-----------|
| | | | 63 Hz | | 125 Hz | | 250 Hz | | 500 Hz | | 1000 Hz | | 2000 Hz | | 4000 Hz | | 8000 Hz | | | |
| Fan type | Δ | Y | Δ | Y | Δ | Y | Δ | Y | Δ | Y | Δ | Y | Δ | Y | Δ | Y | Δ | Y | Δ | Y |
| 800N | 890 | 690 | 47 | 53 | 64 | 59 | 71 | 64 | 73 | 67 | 74 | 68 | 74 | 67 | 70 | 61 | 64 | 55 | 80 | 73 |
| 800M | 800 | 530 | 45 | 52 | 63 | 51 | 69 | 59 | 71 | 60 | 71 | 62 | 70 | 60 | 65 | 53 | 59 | 47 | 77 | 67 |
| 800L | 670 | 510 | 51 | 45 | 57 | 50 | 63 | 59 | 65 | 58 | 68 | 62 | 57 | 60 | 60 | 53 | 63 | 48 | 73 | 67 |
| 800S | 440 | 340 | 39 | 35 | 49 | 44 | 57 | 48 | 58 | 52 | 60 | 54 | 56 | 49 | 47 | 41 | 44 | 41 | 64 | 58 |
| 800E | 400 | 230 | 35 | 32 | 45 | 38 | 54 | 43 | 55 | 45 | 57 | 47 | 53 | 41 | 44 | 32 | 39 | 27 | 61 | 51 |
| 900N | 890 | 700 | 56 | 58 | 72 | 70 | 79 | 73 | 82 | 76 | 84 | 79 | 82 | 76 | 79 | 73 | 73 | 66 | 89 | 83 |
| 900M | 760 | 500 | 51 | 59 | 67 | 58 | 73 | 66 | 78 | 69 | 81 | 74 | 71 | 73 | 76 | 68 | 65 | 63 | 86 | 78 |
| 900L | 600 | 370 | 54 | 40 | 52 | 52 | 67 | 58 | 69 | 57 | 73 | 60 | 69 | 55 | 62 | 46 | 52 | 35 | 76 | 64 |
| 900S | 440 | 350 | 42 | 41 | 52 | 49 | 63 | 59 | 64 | 61 | 71 | 64 | 64 | 57 | 56 | 49 | 47 | 41 | 73 | 67 |
| 900E | 390 | 250 | 40 | 40 | 50 | 47 | 57 | 52 | 63 | 54 | 66 | 54 | 60 | 47 | 51 | 39 | 43 | 33 | 69 | 59 |



Der angegebene Schalldruckpegel ist der (nach EN 13487) rechnerisch ermittelte Schalldruckpegel auf einer zur Referenz umhüllenden in 10 m Abstand parallelen Quaderfläche.

The indicated sound pressure level is based on the calculation (according to EN 13478) of the sound pressure level on the surface of a cuboid area which is at 10 meters distance and parallel to the referential envelope of the sound source.

Das Nomogramm zur Bestimmung der Schalldruckpegeländerung ΔL_{PA} basiert auf der Änderung des Abstandes d eines quaderförmig umhüllenden Bereiches zu der referenzumhüllenden Quaderfläche (Standardverfahren zur Berechnung des Schalldruckpegels; Anhang C; EN 13487).

The nomogram for the determination of the difference in the sound pressure level ΔL_{PA} is based on shifting the distance d of the cuboid area in relation to the referential envelope (Standard procedure for the calculation of the sound pressure level; Annex C EN 13487).

| Summierung der Schalleistungen bei mehreren Ventilatoren / bei mehreren gleich großen Geräten Sum of noise powers in case of several fans / in case of several units of the same size | | | | | | | | | |
|--|---|---|---|---|---|---|----|----|----|
| Anzahl der Ventilatoren Number of fans | 2 | 3 | 4 | 5 | 6 | 8 | 10 | 12 | 14 |
| Schallzunahme Sound increase ΔdB | 3 | 5 | 6 | 7 | 8 | 9 | 10 | 11 | 12 |

Leistungsumrechnung

Temperatur und
Aufstellhöhe

Diagramm zur Bestimmung
der Rückkühler-Nenn-
leistung (Katalog)
in Abhängigkeit
von t_{L1} und Δt_{Glykol}

Diagram for calculation of
the drycooler capacity
(catalogue) depending on
 t_{a1} and Δt_{Glycol}

Capacity calculation

Temperature and
installation altitude

$$\dot{Q}_H = \dot{Q}_{HN} \cdot f_G \cdot f_H \cdot f_M$$

\dot{Q}_{HN} = Rückkühler-Nennleistung
(Katalogangabe)

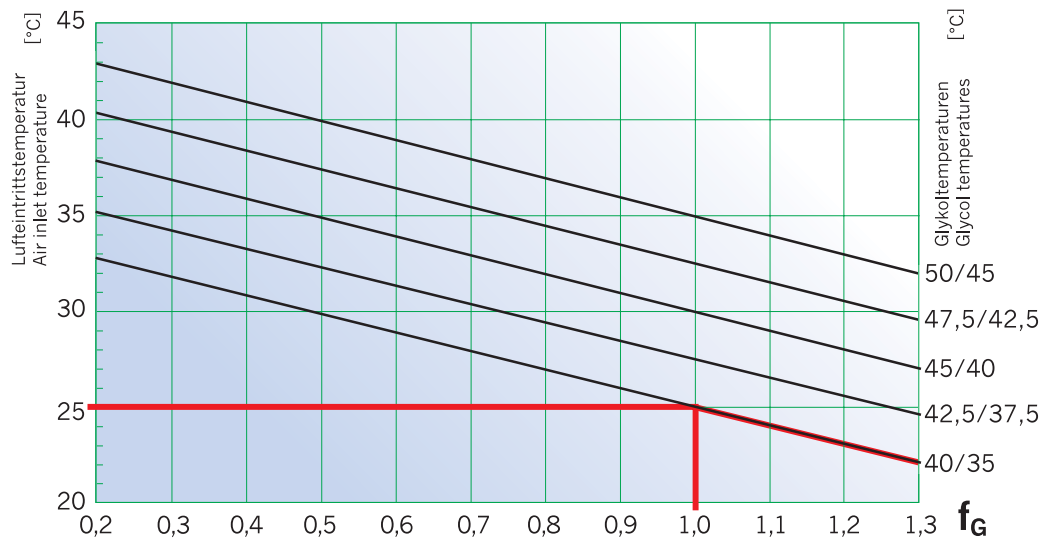
Faktoren für f_M siehe Seite 3

Genauere Daten sind nur durch
Berechnung über den Güntner
Product Calculator möglich.

\dot{Q}_{HN} = nominal drycooler capacity

Faktoren für f_M see page 3

Exact data can only be obtained by
using the Güntner Product
Calculator.



Umrechnung nur näherungsweise.
Einfluss des Druckabfalls kann nur
mit GPC berücksichtigt werden.

Only approximate conversion values.
Effect of pressure drop can only be
taken into consideration with GPC.

\dot{Q}_{HN} (Kälte Träger/coolant, Δt , t_{L1} / t_{a1}) → Güntner Product Calculator

Korrekturfaktoren

Correction factors

| Korrekturfaktor zur Bestimmung der Rückkühler-Nennleistung (Katalog) in Abhängigkeit von der Aufstellhöhe. | | | | | | |
|--|-----|------|------|------|------|------|
| Correction factor for calculation of nominal drycooler capacity (catalogue) depending on the installation altitude. | | | | | | |
| Meter über NN Meters above NN (Sea level) | 0 | 500 | 1000 | 1500 | 2000 | 2500 |
| f_H | 1,0 | 0,96 | 0,92 | 0,89 | 0,85 | 0,82 |

Rückkühler-Block Drycooler coil

Die flüssigkeitsführenden Kernrohre sind durch die bewährte Güntner Tragrohrkonstruktion entlastet. Dadurch ergibt sich eine erhöhte Sicherheit gegen Undichtigkeit.

Kernrohre: Kupfer, Ø 12 mm,
50 × 25 mm versetzt
Lamellen: Aluminium, ungeschlitzt,
Teilung 2,0 mm, 2,4 mm.
Verteil- und Sammelrohre sowie
Rohranschlüsse in Kupfer.
Entlüftung und Entleerung über
separate Stutzen.

The fluid-carrying core tubes are stressed less due to Güntner's proven floating coil design. This results in increased safety against leakage.

Core tubes: Copper, Ø 12 mm,
50 × 25 mm staggered
Fins: aluminium, unsplit, spaced
2.0 mm, 2.4 mm.
Inlet and outlet headers as well as
tube connections made of copper.
Vent and drain via separate
connections.

Gehäuse Casing

Stahlblech verzinkt und lackiert,
RAL 7035 (Lichtgrau)

Galvanized sheet steel,
painted to RAL 7035 (light grey)

Ventilatoren Fans

Geräuscharme Axialventilatoren mit wartungsfreien Motoren mit Schutzart IP54, ISO F, Drehstrom 400 V 3~ 50 Hz, zulässige Lufttemperatur -30 °C bis +55 °C.
Für GFW verwendete Ventilatoren sind drehzahlregelbar mit Güntner Regelgeräten (Register 12). Drehstromventilatoren können generell durch Δ -Y-Umschaltung mit 2 verschiedenen Drehzahlen betrieben werden. Es sind 5 Leistungs- / Schallstufen (N, M, L, S, E) lieferbar.
Wir behalten uns vor, verschiedene Ventilatorfabrikate einzusetzen. Je nach Ventilatorfabrikat können die Motordaten geringfügig abweichen. Die entsprechenden elektrischen Daten müssen dem Typenschild entnommen werden.
Bei höheren Lufttemperaturen und anderen Luftwiderständen verändert sich die Stromaufnahme.
Die Absicherung der Motoren muss über die eingebauten Thermokontakte (Öffner) erfolgen.
Hohe Drehzahl Δ , niedere Drehzahl Y.

Low noise axial fans with maintenance-free motors with protection class IP 54, ISO F, three-phase current 400 V 3~ 50 Hz, admissible air temperature -30 °C to +55 °C.
Fans used in GFW can be speed-controlled with Güntner control elements (see index 12). Three-phase fans can generally be operated at two speeds (Δ -Y-change-over). In total, 5 different speed / noise levels can be delivered (N, M, L, S, E). We reserve the right to use fans from different manufacturers. Depending on the fan type, the motor data may slightly vary. For the corresponding electrical data please refer to the nameplate. In case of higher air temperatures and varying air resistance, the power consumption will change. The integral thermal contacts (thermistors) must be used as motor protection.
High speed Δ , low speed Y.

Leistungsangaben Capacity

Die Nennleistungen beziehen sich auf 34 Vol.% Glykol, Abkühlung von +40 °C auf +35 °C, bei einer Luft-eintrittstemperatur von +25 °C (EUROVENT-Bedingungen).
Abweichende Bedingungen auf Anfrage.
Die Schalldruckpegel werden nach DIN 45635 gemessen und die mit A bewerteten Schalleistungspegel sind je Ventilator im Oktavband und total angegeben.
Mit unserer Auslegungssoftware **Güntner Product Calculator** erhalten Sie eine **genaue thermodynamische Auslegung** der gewünschten Gerätevariante mit anderen Betriebsparametern (auch für andere Wärmeträger, geodätische Höhen und Epoxidharz-beschichtete Lamellen).

The nominal capacity is based on 34 vol.% glycol, cooling from +40 °C to +35 °C at an air inlet temperature of 25 °C (EUROVENT terms).
For different conditions, please consult our sales department.
The sound pressure levels are measured according to DIN 45635 and the A-rated sound power levels are indicated per fan in the octave band and in total.

We recommend using our software package **Güntner Product Calculator** for an **exact thermodynamic calculation** in different conditions (for other brines, geodetic heights and epoxy resin coated fins).

Frostgefahr Danger of freezing

Da die Kernrohre waagrecht angeordnet sind, ist nicht gewährleistet, dass sich die Rohre völlig entleeren. Ein mit Wasser gefüllter Rückkühler muss daher so lange mit Glykol gespült werden, bis ein ausreichender Frostschutz erzielt wird.

Given the fact that tubes are in a horizontal position, it cannot be guaranteed that tubes drain completely. Due to this reason, a drycooler containing water must be washed with glycol until an adequate protection against freezing is achieved.

Anmerkung Notes

Die Axialrückkühler sind für die Aufstellung im Freien vorgesehen. Zusätzliche externe Druckverluste wurden nicht berücksichtigt. Bei längeren Lager- oder Stillstandzeiten sind die Motoren monatlich 2 bis 4 Stunden in Betrieb zu nehmen.

The axial drycoolers are designed for outdoor operation with no external pressure drops being considered. In case of long periods of non-operation the motors must be operated every month for 2 - 4 hours.

Zubehör Accessories

Gegen Mehrpreis erhältlich:
• Reparaturschalter
• Schwingungsdämpfer
• Drehzahlregler
• Werkseitig montierte Schaltschränke

Available at additional charge:
• Isolator switch
• Vibration dampers
• Speed controllers
• Factory-installed switch cabinets

Sonderausführungen Special constructions

Gegen Mehrpreis erhältlich:
• Epoxidharz-beschichtete Lamellen
• Sonderlackierung
• Kreislaufunterteilung
• Stirn- und Zwischenbleche Edelstahl
• Flanschanschluss
• Edelstahlausführung

Available at additional charge:
• Epoxy resin coated fins
• Special paint
• Multiple circuits
• Intermediate and end sheets made of stainless steel
• Flange connection
• Construction made of stainless steel